



COLABORACIONES

Metodología para análisis y perspectivas de las bibliotecas en Andalucía: Jaén en cifras bibliotecarias

Coordinación del estudio: ANA REAL DURO

Elaboración del estudio: ANA NIEVES MILLÁN, PILAR POVEDA SÁNCHEZ Y ANA REAL DURO

Se presenta el Grupo Área de Trabajo 4: Análisis y prospectiva de las bibliotecas en Andalucía de la AAB. Para ello se muestra un avance del análisis de la situación bibliotecaria en los municipios de la Provincia de Jaén. Se ha realizado un trabajo de campo, entrevistando a los puntos de servicios bibliotecarios de la provincia. Se plasman los resultados en un informe, con las fortalezas y debilidades que arrojan los datos. Igualmente se ofrecen dos planificaciones, una de extensión bibliotecaria y un servicio móvil, bibliobús, para mermar algunas de las necesidades.

Palabras claves: Grupos de trabajo, Asociación Andaluza de Bibliotecarios. Situación bibliotecaria, Bibliotecas Municipales, Planificación, Estadísticas, Extensión bibliotecaria, Servicios móviles bibliotecarios, Jaén (Provincia), Políticas bibliotecarias, Administración Local.

La AAB intenta en su afán por mejorar la vida de las bibliotecas y los profesionales que trabajan en ellas, aportar ideas, valores, entusiasmo y sobre todo hacer mella en la sociedad, con la difusión continua de la importancia de la buena gestión que se debe hacer de estos recursos, las bibliotecas a la sociedad. La sociedad debe valorar el trabajo que se hace en ellas, con la dignificación de la profesión del bibliotecario.

Este trabajo es un adelanto, de la publicación que aparecerá en las actas de las XVII Jornadas Bibliotecarias de Andalucía, celebradas en octubre de 2013 en Jaén. Y será la antesala, la razón por la cual, se decide unos meses más tarde, incorporar en la reestructuración de Grupos de Trabajo en la AAB, un grupo sobre análisis y perspectivas bibliotecarias, el Grupo Área de Trabajo 4: Análisis y prospectiva de las bibliotecas en Andalucía. Los objetivos para esta área de trabajo son:



- a) Estudio pormenorizado por provincias de Andalucía de la situación de sus bibliotecas y profesionales a su cargo.
- b) Estudio del impacto social de las bibliotecas.
- c) Situación de la profesión en Andalucía.
- d) Bibliotecas y sus presupuestos. e) Instalaciones de bibliotecas.
- f) El valor social de las bibliotecas.
- g) Estudios del ROI: retorno de la inversión en nuestras bibliotecas en la sociedad.

Este grupo de trabajo está abierto, a todos los colegas que quieran colaborar, para conseguir estos objetivos, esenciales para hacer que la toma de decisiones, tanto profesionales, como de representantes de las administraciones públicas, sean lo más acertadas, basándolas en datos rigurosos y haciendo que la sociedad, disfrute de forma justa, los servicios que le son otorgados por la legislación bibliotecaria que está en vigor.

Nos servirá el análisis realizado para la provincia de Jaén, como muestra para situarnos en la repercusión que esto puede suponer. Un diagnóstico de la situación bibliotecaria andaluza, realizada por la AAB, y sobre todo, contada por los profesionales de bibliotecas públicas municipales de Andalucía, bibliotecarios protagonistas, y fuentes estadísticas reales de la situación. Estamos seguros, que en unos años, podremos contar con un gran número de diagnósticos en este sector bibliotecario, el de la bibliotecas públicas municipales andaluzas.

Situamos a continuación estos trabajos que se realizarán próximamente, con el ejemplo de la provincia de Jaén. Serán informes de diagnósticos que se publicarán y se harán llegar a los responsables en materia bibliotecaria de cada provincia, tal y como se ha hecho en la Provincia de Jaén.

LA PROVINCIA DE JAÉN EN CIFRAS BIBLIOTECARIAS

Objetivos

1. Uno de los objetivos planteados, fue obtener una visión actualizada del estado global de las bibliotecas públicas municipales (a partir de ahora BPM) en la Provincia de Jaén,
2. Conocer de primera mano, de los bibliotecarios municipales, su visión como profesionales al frente de estas bibliotecas y conocedores expertos de sus debilidades y fortalezas.
3. El tercer objetivo planteado, fue ofrecer y plantear una serie de ideas planificadas, para paliar las debilidades que surgieran de este diagnóstico, a la vez que animar a la colaboración entre instituciones públicas para llevarlas a cabo.

Metodología

La metodología ha sido de recogida de información estadística, investigación cuantitativa y estudio cualitativo de las opiniones y sugerencias recogidas.

La participación ha sido excelente, el 100%, de las bibliotecas encuestadas han participado ofreciendo sus datos. El directorio de la Red de Bibliotecas Públicas de Andalucía, realizado por la Consejería de Cultura, nos ha servido de referencia. Agradecer a todos los colegas su paciencia con las personas que les hemos encuestado y por supuesto, por su tiempo.

El estudio hace una prospectiva de las necesidades y también realiza el buen funcionamiento de muchas de las bibliotecas públicas municipales de la provincia. Reunimos información estadística de 110 puntos de servicio (PS).

El diseño se planificó con una primera fase de recogida de datos, concretamente de junio a septiembre de 2013. La encuesta se pasó a los bibliotecarios municipales por teléfono. Se ha utilizado esta técnica, debido a que necesitábamos escuchar y queríamos que se sintieran cómodos y escuchados estos profesionales, necesitábamos intimar. Profesionales en su mayoría, solos al frente de sus centros. Por motivos de ausencia de los bibliotecarios encargados, hemos encuestado a trabajadores de la biblioteca y en rara ocasión a los concejales responsables del servicio bibliotecario.

Hemos contado con valiosas opiniones para situarnos y observaciones de los bibliotecarios municipales de los puntos de servicios. Se han identificado necesidades muy urgentes, y se han constatado hechos que todos intuíamos, y que se reflejan en este estudio.

PRIMERA PARTE

Estudio cuantitativo

UNIDADES ADMINISTRATIVAS Y PUNTOS DE SERVICIO

Se han valorado 110 unidades administrativas que cubren las BPM en la Provincia de Jaén. Para analizarlas, es preciso distinguir el número de puntos de servicio con que cuentan estas bibliotecas, o sea, los puntos del sistema bibliotecario por los cuales el público accede al servicio de biblioteca pública municipal. Estos puntos como sabemos pueden ser Centrales, Sucursales fijos, Sucursales móviles, Puntos Especiales de servicios en hospitales, piscinas, hogares de jubilados, etc. Así pues, el número de puntos de servicio son más que el número de bibliotecas, la oportunidad de los ciudadanos tienen en una comunidad para acceder a los servicios de las BPM.

Los puntos de servicio a disposición de los ciudadanos de la provincia de Jaén son:

- Centrales: 92.
- Servicios sucursales fijos: 12.
- Servicios móviles: 2.
- Puntos especiales: 4.

Hemos observado, la existencia de 8 bibliotecas cerradas, de las existentes en el directorio oficial de la Red de Bibliotecas Públicas de Andalucía, con lo que tenemos 102 puntos de servicio en la provincia.

Gráfico 1. Puntos de servicio



Puntos fuertes

- ✓ Es destacable que en una provincia con un territorio tan extenso, exista una red de bibliotecas elevado, que aunque tienen muchos problemas para consolidarlas, permanecen como servicio. Ya que 649.837 hab., de los 670.242 hab., del territorio estudiado disponen de servicios bibliotecarios en la Provincia de Jaén, es decir el 97% de la población. En cuanto a los habitantes por Ps, podemos decir que en los municipios de Jaén, existen 6.371 hab./Ps.
- ✓ Gran parte de estos centros están inmersos en la vida cultural del municipio, contando con ellas, para ofrecer al ciudadano un programa cultural municipal, que incluye a la biblioteca.
- ✓ Poco a poco, los puntos de servicio que extienden a servicios móviles. Así pues, podemos encontrar puntos de servicios en hogares del jubilado, piscinas, mercadillos, etc.

Puntos débiles

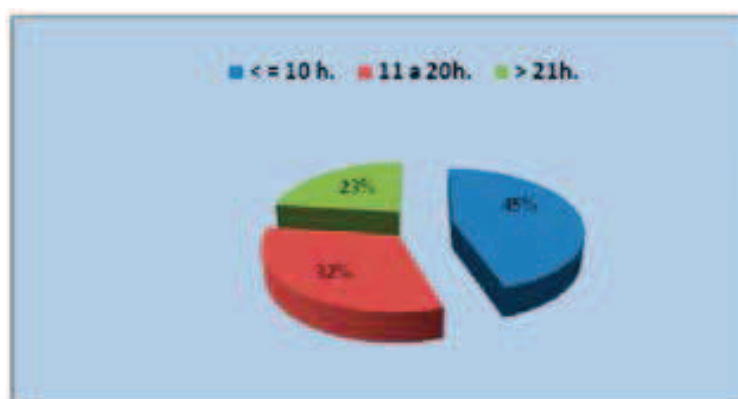
- ✓ Hemos analizado el temido cierre de estos puntos de servicio. Ocho de las bibliotecas que aparecen en el directorio tomado como referencia, aparecen cerradas.

- ✓ Algunos de los PS están abiertos en condiciones que según la ley no debieran, ya que subsisten abiertos con voluntarios.
- ✓ Son insuficientes los puntos de servicios sucursales y los puntos de servicios móviles, ya que existe población desatendida. El análisis de la población de la provincia de Jaén, arroja los siguientes datos. La provincia no cuenta con una planificación de puntos de servicios móviles adecuado, como servicio de bibliobús, por ejemplo, para el medio rural.

HORARIOS SEMANALES

El acceso de los servicios de bibliotecas, incide entre otras cuestiones en la duración de los horarios. En la provincia, el 45% de las bibliotecas encuestadas tienen hasta 10 horas semanales de apertura al público. El 32% de ellas, abren entre 11 y 20 h. semanales, y el 23%, lo hacen con más de 21h.

Gráfico 2. Horarios semanales



Puntos fuertes

- ✓ Existen bibliotecas que hacen un gran esfuerzo y aumentan sus horas de apertura, sobre todo en época de exámenes e incluso en periodos festivos, como el verano. Son bibliotecas sensibles a las necesidades que los ciudadanos tienen.

Puntos débiles

- ✓ Normalmente las bibliotecas con mayor número de horas de apertura, coinciden con poblaciones mayores, lo que amplía la desigualdad en el medio rural.
- ✓ Los horarios son menores en épocas de verano, fiestas, etc. en bibliotecas con población pequeña, e incluso son cerradas por temas de ausencia de personal,

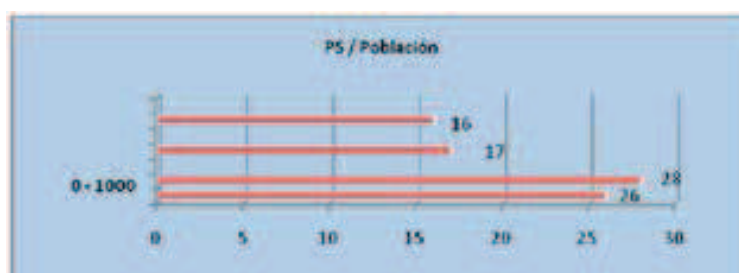
ya que la inmensa mayoría de éstas, tan solo son cubiertas con una persona y no son sustituidas en estos periodos.

PERSONAS USUARIAS

Las personas usuarias de las bibliotecas en la provincia arrojan los siguientes datos: 880.414 habitantes, visitaron en el periodo estudiado estas bibliotecas, que nos muestra que de los 649.837 habitantes estudiados, tenemos una media de 1,35 visitas por habitante, 1,53%.

Las personas inscritas, 123.487 como usuarios en los puntos de servicios, 0,19 inscritos por habitantes, el 1,54% de la población.

Gráfico 3. PS/Población estudiada



Puntos fuertes

- ✓ El número de inscritos por habitantes es mejorable, pero muestra que los visitantes que acceden a la biblioteca, favorecen y elevan el número de inscritos.

Puntos débiles

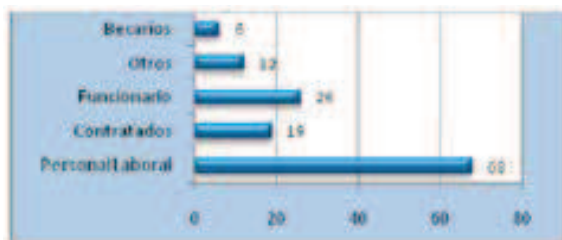
- ✓ Las bibliotecas de la provincia, tienen un índice muy bajo de visitantes, aunque tienen a su favor, el hecho de que muchos de estos centros están compartidos con otras dependencias municipales, que sin duda, hacen subir el número de visitas.

PERSONAL

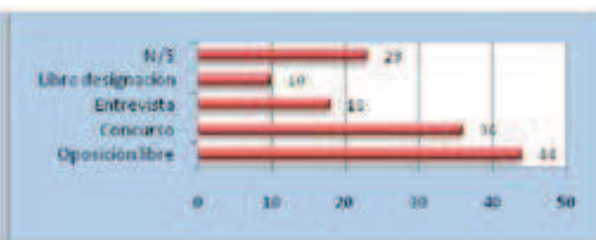
Las encuestas realizadas, muestran un personal dedicado, en muchas ocasiones, y la percepción es de un personal muy comprometido con el municipio, hasta el punto de saber entender y ser sensibles con la situación que vivimos. Es un personal que disculpa en su mayor parte, prácticas abusivas con ellos por parte del municipi-

pio. Un personal que es muy generoso con su tiempo, sus recursos privados y sobre todo con la Corporación Municipal.

Gráf. 4. Situación laboral



Gráf. 5. Forma de acceso



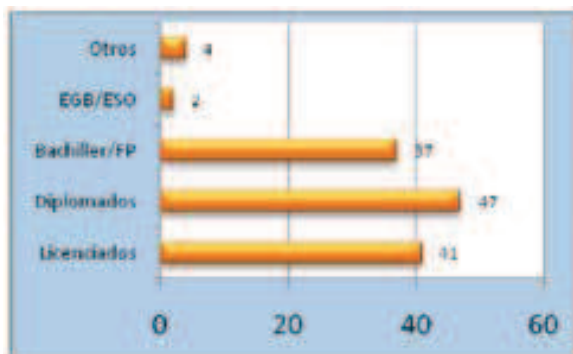
Puntos fuertes

- ✓ La mayor parte de los empleados en bibliotecas de la provincia, tienen una situación laboral de personal laboral, llevan trabajando en su puesto de trabajo numerosos años, lo que muestra una aceptación por parte de la entidad municipal, y una consideración.
- ✓ La mayoría del personal bibliotecario es Licenciado o Diplomado, lo que les supone preparación.
- ✓ La categoría profesional incide en Auxiliares de Bibliotecas, seguido de personal Facultativo.

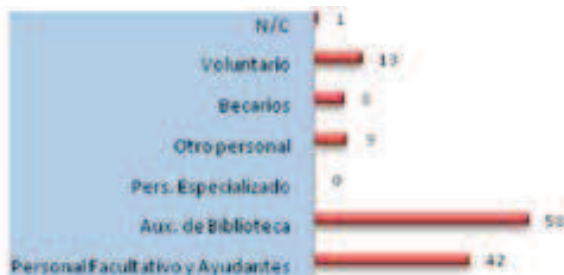
Puntos débiles

- ✓ Los empleados municipales tienden al acceso a su puesto de trabajo con simples entrevistas, libre designación y formas que incurren en no ser procesos lógicos para la mejor elección del personal.
- ✓ La mayor parte de las titulaciones que poseen el personal de bibliotecas, son titulaciones que no tienen similitud con las propias y adecuadas para el desempeño de las funciones en bibliotecas, aunque sin duda, se les supone una formación post-académica que complementa su formación, una formación continua.
- ✓ Es inconcebible que en 13 puntos de servicio, los empleados sean voluntarios, en ocasiones personal de Guadalinfo, que generosamente acuden a la biblioteca para atender la insuficiencia del servicio.
- ✓ El personal al frente de los servicios, tiene categoría laboral insuficiente para las funciones que desempeña y no se le es reconocido económicamente ni socialmente.

Gráfico 6. Titulaciones



Gráf. 7. Categoría profesional

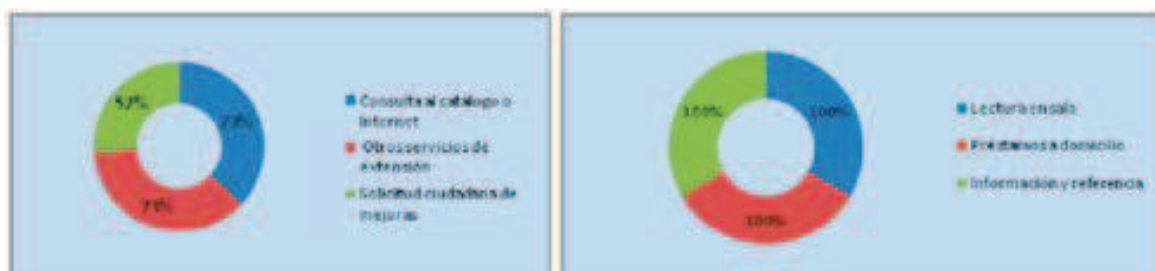


SERVICIOS DE USO

Puntos fuertes

- ✓ Todos los puntos de servicio de la provincia cuentan con sala de lectura, préstamos a domicilio, Referencia bibliográfica.
- ✓ El 73% de las bibliotecas cuentan con extensión bibliotecaria.
- ✓ El 73%, cuentan con sus catálogos informatizados.

Gráf. 8 y 9. Servicios de uso



Puntos débiles

- ✓ La participación ciudadana de los centros encuestados, no presentan inquietud por interactuar con la biblioteca, ya que tan sólo lo solicitan en el 52% de los puntos de servicios encuestados.
- ✓ Existe aún un índice considerable, el 27% , de bibliotecas sin informatizar, y también sin extensión bibliotecaria.

INSTALACIONES

Puntos fuertes

- ✓ Las instalaciones de la provincia, son en su mayor parte de nueva construcción o reformados en su mayoría. Cuentan con instalaciones restauradas, en edificios históricos, escogidos para albergar bibliotecas.
- ✓ Las reformas, también han sido numerosas y cumplen pautas de accesibilidad.
- ✓ Los edificios son compartidos con otras dependencias del ayuntamiento o asociaciones ciudadanas, que ayudan al fomento de la biblioteca.

Puntos débiles

Gráf. 10. Instalaciones



- ✓ Las instalaciones que instan de 1951 a 1980, están reformados en menor medida y en ocasiones necesitan de urgente intervención.
- ✓ Edificios de nueva construcción, no disponen de climatización de verano ni de invierno, algo que resulta inconcebible en una provincia con un clima continental, debido a falta de presupuesto para la compra de equipos climáticos. Esto incide negativamente para el uso de la biblioteca.
- ✓ Los edificios de los puntos de servicio son compartidos con otras dependencias municipales en un 83%, y se hace con actividades ruidosas (escuelas de música, guarderías, banda municipal), que interrumpen la actividad de la biblioteca.
- ✓ Los puestos de ordenadores en las bibliotecas son insuficientes, y en la mayoría de los puntos de servicio, los equipos informáticos están obsoletos.
- ✓ Tan sólo el 24% del los puntos de servicio, colaboran con algún otro. Es muy escaso el índice de colaboración entre centros.

COLECCIÓN/FONDOS

Puntos fuertes

- ✓ En la mayor parte de los centros encuestados, la media de fondos es aceptable, si los comparamos con las pautas establecidas.
- ✓ En ocasiones reciben donaciones de particulares y autores, que engrosan las colecciones. El índice de donaciones es considerable, el 76% de los centros encuestados las reciben.

Puntos débiles

- ✓ Las colecciones en su mayor parte no cumplen las pautas de actualización. Tan sólo el 40% de las bibliotecas encuestadas, reciben fondos actualizados.
- ✓ La única institución que provee de fondos a estas bibliotecas, son los ayuntamientos de los cuales dependen administrativamente.
- ✓ Las donaciones en ocasiones están desactualizadas y pasan al depósito de las bibliotecas, ocupando espacio en ellos.

GASTOS DE LA BIBLIOTECA

Puntos fuertes

- ✓ Numerosos ayuntamientos, sensibles de la necesidad de adquisición bibliográfica para la biblioteca, incluyen en sus presupuestos de gastos para compra de publicaciones, aunque en su mayor parte son insuficientes.
- ✓ Igualmente sucede con los gastos de personal.

Puntos débiles

- ✓ Las partidas presupuestarias para adquisiciones son lamentables o nulas. Igualmente en gastos de personal.
- ✓ Al personal, se les aplican convenios salariales que no corresponden con su categoría profesional.

CONEXIÓN Y SERVICIOS DE INTERNET

Puntos Fuertes

- ✓ Las bibliotecas encuestas, están provistas de acceso propia a Internet en un 83%, así como de conexión Wifi, en un 76%. Igualmente, el 38% de las biblio-

tecas comparten acceso a Internet con las red de Guadalinfo, lo que permite que los usuarios de la biblioteca, se beneficien del servicio.

Puntos débiles

- ✓ Existen centros que aun teniendo conexión wifi, no dan su clave al usuario.

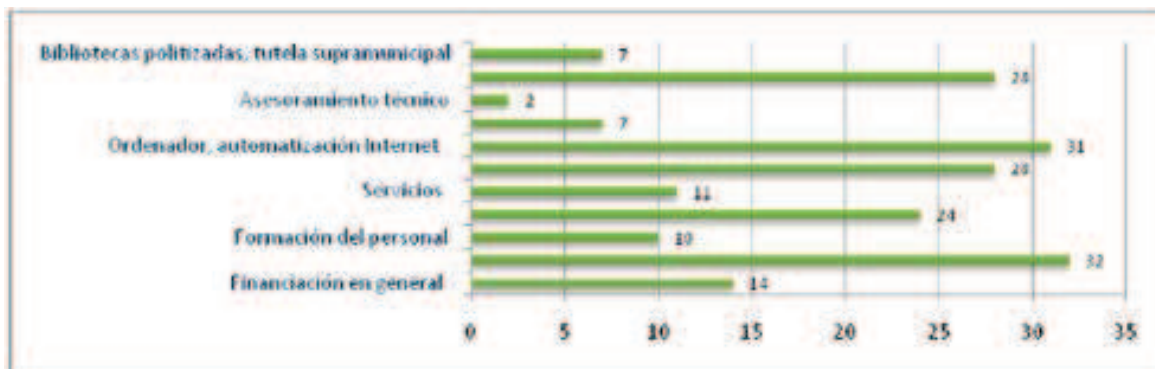
SEGUNDA PARTE

Estudio cualitativo

OPINIÓN DE LOS PROFESIONALES DE BIBLIOTECAS EN LOS MUNICIPIOS DE JAÉN

Se tuvo especial cuidado al confeccionar el cuestionario, haciendo presencia de un apartado dedicado a los comentarios del personal de las bibliotecas. Es imprescindible realizar y plasmar un estudio cualitativo, con las opiniones de las personas que viven el día a día entre estos edificios, colecciones, que atienden a los ciudadanos, nadie mejor que este personal puede arrojar la realidad de este diagnóstico.

Gráfico 11. Opinión de los profesionales bibliotecarios municipales



TERCERA PARTE

Planificación de propuestas

A continuación, ofrecemos y planteamos unas ideas planificadas, para paliar las debilidades que nos muestra diagnóstico, a la vez que pedimos la colaboración entre instituciones públicas para llevarlas a la práctica.

PROGRAMACIÓN DE EXTENSIÓN BIBLIOTECARIA

Servicios de extensión cultural o extensión bibliotecaria, son programas que abren la biblioteca a la sociedad, son lugares de encuentro de la comunidad, dirigidos a usuarios reales y posibles usuarios, con especial atención a grupos que por sus limitaciones físicas, sociales o culturales no podían llegar a la Biblioteca. Estos servicios incluyen actividades diversas, el servicio de extensión cultural no tiene límites. Las nuevas tecnologías también han abierto un nuevo campo de difusión de este servicio bibliotecario que sin duda se debe aprovechar.

Para realizar una programación de extensión bibliotecaria, o animación lectora, conceptos que se confunden y a veces van de la mano, se deben tener claros los objetivos que se esperan alcanzar. En la programación que a continuación se presentará los objetivos son muy generales, y reflejan las inquietudes de todas las bibliotecas municipales con las que se han contactado durante la elaboración del diagnóstico.

Esta programación ha dividido los posibles usuarios en tres grandes grupos: grandes usuarios (adultos), lectores en formación, (niños y adolescentes) y pequeños usuarios (de 0 a 8 años).

Para los “grandes lectores” y los “lectores en formación” se han escogido tres apartados: una película, una conferencia, y un libro. Sobre estos tres ejes se articula la programación.

- *Una película*: naturalmente de actualidad, basada en algún libro que nuestros lectores nos demanden; Objetivos: pasar una tarde divertida. Se han incluido tres películas al trimestre por cada una de los dos grupos que aquí se definen.
- *Una conferencia*: sobre temas que inquieten a los usuarios, se ofrecen más libros sobre el mismo tema; Objetivo: la biblioteca se preocupa con sus usuarios. Periodicidad una vez al trimestre.
- *Un libro*: Llamaremos a esta actividad “Club de lectura”; Objetivos: poner a prueba la capacidad de síntesis, de comprensión y de realizar una lectura crítica. Periodicidad una vez al trimestre.

Para los más pequeños: un cuentacuentos y un taller; Objetivos: el cuento desarrolla el vocabulario, la imaginación; con los talleres las capacidades artísticas

Cuando no hay espacio en la biblioteca se usarán otras estancias municipales. En la programación la película, la conferencia, el libro, se han elegido siguiendo las preferencias de un grupo de población reducido, pero naturalmente cada bibliotecario conoce sus usuarios. Y cada actividad está acompañada de un enlace Web, con artículos, entrevistas, para continuar la diversión cuando se vuelva a casa.

Este es el enlace a la presentación: <http://mibiblioque.blogspot.com.es/>



Una película, una conferencia y un libro...



Talleres y cuentacuentos...



PROPUESTA DE UN SERVICIO DE BIBLIOBUSES PARA LOS MUNICIPIOS, ALDEAS QUE NO CUENTAN CON SERVICIOS BIBLIOTECARIOS EN LA PROVINCIA DE JAÉN.

Antecedentes

Los servicios móviles en los últimos años han experimentado un avance considerable y han venido a solventar las necesidades lectoras de muchos municipios, aldeas, pedanías que por no cubrir los mínimos de población exigida se ven privados de disfrutar de servicios bibliotecarios. Prueba de ello lo constituyen los diferentes modelos de desarrollo y gestión de servicios móviles que se pueden encontrar en comunidades como Cataluña, Madrid, Castilla y León, o la Región de Murcia (Arroyo Ortega, O.; Treviño Blasco, M.)

En la actualidad según los datos disponibles en el directorio de bibliotecas de la Junta de Andalucía se constata la existencia de municipios que no disponen por su población de servicios bibliotecarios. Baste con llamar por telf., al centro de salud de la pedanía para salir de la duda de que no tienen servicios bibliotecarios. Aunque se hayan creado bibliotecas que erróneamente induzcan a pensar que existen pedanías que pueden tener servicios bibliotecarios sólo porque a esa biblioteca se la haya querido nombrar con la coletilla del nombre de la aldea o pedanía, p.ej: B.P. M. del Ba-

rrio de Charilla (Figura 1). Por ello acercar la articulación de un servicio de bibliobús en la provincia de Jaén dado el gran número de pedanías, aldeas que tiene puede suponer acercar la lectura tal y como apunta Martín Oñate, A., (1990: 29) “[...] a los niños que crecen en las pedanías, en las aldeas, en las cortijadas, en los caseríos... Hagamos todo lo posible porque crezcan en la compañía de los libros para elegir y permanezcamos a la espera de que la lectura les transforme en hombres cultos”.





Por otra parte, en España, aún existe 1.338.092 personas sin ningún tipo de servicio bibliotecario (cifras de 2008), generalmente concentradas en zonas demográficamente deprimidas o alejadas de los núcleos de poder y decisión (el 58% de ellas en municipios de hasta 2.000 hab., y el 41% en municipios de hasta 1.000 habitantes) según los datos recogidos por el Ministerio de Cultura en las Estadísticas Bibliotecas Públicas

Españolas disponibles en: <http://www.mcu.es/bibliotecas/MC/EBP/index.html>
Además, si consultamos los datos del padrón municipal del INE (<http://www.ine.es/nomen2/>) podemos comprobar cómo en la provincia de Jaén existen multitud de municipios que apenas llegan a los 500 y 1000 habitantes, o pedanías cuya población es inferior. Algunos cercanos a lugares con punto de servicio bibliotecario, pero en otras ocasiones alejados.

Siguiendo a Martín Oñate y Treviño Blasco podemos decir que en la Comunidad Autónoma de Andalucía no hay un servicio organizado de bibliotecas móviles, sí funcionan bibliobuses aislados en localidades puntuales como Dos Hermanas en Sevilla, Sevilla capital, o Motril en Granada, e informan de la existencia de un una unidad de bibliobús en Alcalá la Real que contrastando los datos recogidos por la página de la ACLEBIM, y tras entrevistar telefónicamente al responsable bibliotecario vinculados a las bibliotecas sitas en Alcalá La Real nos confirma que tal servicio dejó de funcionar hace ya varios años, aunque nos comenta que en sus inicios tuvo una buena acogida, pero que posteriormente dejó de funcionar. Sólo de Alcalá la Real, por caso, dependen 15 pedanías (Sta., Ana, Charilla, Ermita Nueva, Fuente Alámo, Las Grajeras, la Hortichuela, Mures, La Pedriza, Las Peñas de Majalcorón, La Rá-

bita, Ribera Alta, Ribera Baja, San José de la Rábita, Venta de Agramaderos, Villalobos). Las más grandes rondan los 1.000 hab., y las más pequeñas 90 hab. Estas poblaciones en total suman unos 5.333hab. En el caso de otras poblaciones como Andújar que tienen pedanías, Baeza, se cuenta con punto de servicio bibliotecario en la propia pedanía como ocurre en Las Escuelas, o en el Puente del Obispo, etc. La mayoría de los pueblos que se ven en esta imagen cuentan con punto de servicio bibliotecario (amarillo), aunque algunos se encuentran cerrados (rojo).

Constatamos igualmente, que en 1980 existía en la Diputación Provincial de Jaén y bajo la tutela del Centro Coordinador de Bibliotecas, dependiente en estos años de las Diputaciones, un servicio de Bibliobús, con una ruta. Aunque hubo peticiones del Director del Centro, de ampliar esta ruta a cuatro más, debido al gran territorio de la provincia.



La provincia es grande, no obstante, el diseño de un servicio de bibliobús es una tarea difícil, máxime cuando la provincia se encuentra bastante articulada. Otra cuestión será la calidad, la difusión, y el uso de los servicios, así como las condiciones laborales que disfruta el personal. Aunque existen puntos de población que no

cuentan con servicio bibliotecario (color blanco de la imagen). Es una contradicción encontrar lugares con una población de 1.000 hab que tengan punto de servicio y otros que no lo tengan, al igual que existen poblaciones con 600 hab que si tienen y otras cuya población ronda los 700, 800, o 900 hab., y que no cuenten con punto de servicio.



Analizando los diferentes servicios de bibliobuses que existen en otras comunidades y los que se desarrollan en las provincias de Cádiz, Granada, Málaga capital y Sevilla Capital podemos observar periodicidad, contenidos, fondos de los bibliobuses, así como personal que los atiende.

Recomendaciones seguidas y propuesta del servicio

En primer lugar hemos de considerar las recomendaciones para el establecimiento de un servicio de bibliobuses como la población lectora a la que se va a servir en la provincia tanto en aspecto numérico como en el tipo de demandas, el lugar para su enclave; las características climáticas y urbanísticas. Para realizar nuestra propuesta hemos tenido en cuenta cuáles son las siguientes cuestiones:

- Saber cuáles son las cabeceras de comarca para el establecimiento de itinerarios.
- El número de bibliobuses y modelo.
- La dotación de cocheras y depósitos anejos.
- La selección del personal.
- La composición del fondo bibliográfico.

- El diseño de material técnico específico.
- La fijación de horarios.
- El establecimiento de paradas.
- La realización de campañas de difusión, posibles incidencias y seguimiento del servicio.

En primer lugar, es conveniente atender a aquellos núcleos de población de menos de 3.000 habitantes que no tienen servicio bibliotecario estable. Del mismo modo la población total del bibliobús no debe exceder de 15.000 hab. Lo que nos condicionará la ubicación de los núcleos en una ruta u otra. Por otra parte, hemos de considerar que la fragmentación puede o no coincidir con las comarcas naturales y de forma que estableciendo cabeceras de zona con un bibliobús para cada una en base a itinerarios semanales podamos atender a los núcleos significativos sin un coste excesivo de desplazamiento. No se incluyen localidades en un radio superior a 50 Km. Por otra parte, los servicios móviles pueden ser adecuados en zonas rurales y suburbanas en las que no se dispone de servicios estables.

El modelo de gestión que proponemos será un modelo centralizado que implica que todos los bibliobuses dependen de un único centro directivo, en este caso proponemos el Instituto de Estudios Giennenses que depende de la Diputación de Jaén o la propia Diputación. Para lograr una mejor gestión, optimización de recursos, fondos, personal, vehículos.

Igualmente la distribución de los puntos de servicio vendrá determinada por su proximidad geográfica y por las circunstancias específicas de su población. La periodicidad será semanal, aunque se sopesará el establecimiento de otras periodicidades en función de las necesidades de la población y el servicio.

Vehículo

El número inicial de vehículos será de 2 bibliobuses para el desarrollo de las rutas.

Uno con sede en Jaén, desde el que se pueden realizar los pueblos integrantes de la ruta 2, y otro con sede en Villacarrillo o Villanueva del Arzobispo. Con una superficie de 20 m² y un mínimo de fondos de entre 4000-9000 volúmenes con diversos tipos de materiales. Adaptados con plataforma trasera para personas con movilidad reducida y motor trasero. Habrán de contar con un generador para asegurar la autonomía del vehículo (para alimentar el ordenador, calefacción y aire acondicionado).

Cocheras y depósitos

Las cocheras y depósitos se instalarán en los pueblos cabeceras cuya situación permita las condiciones de seguridad y protección. Así como el mejor desarrollo de la ruta para cumplir con los requisitos de kilometraje.

Personal

El personal seleccionado cumplirá con los requisitos establecidos para edad, formación, y de acuerdo con las necesidades de desarrollo del servicio. Por tanto, se dispondrá por bibliobús de un auxiliar bibliotecario con conocimientos de biblioteconomía, y un conductor con los conocimientos necesarios para solventar una posible avería. Para el mantenimiento del bibliobús se contará con personal de limpieza. Del mismo modo, habrá de contar con 3 técnicos y conductores suplentes. El programa informático de gestión bibliotecaria en todos los bibliobuses proponemos que sea Absys, ya que es el Sistema de Gestión Bibliotecaria que usa en la actualidad el Instituto de Estudios Giennenses. Se procurará una conexión móvil.

Fondos

Los fondos recogerán diversos tipos de materiales como material gráfico proyectable (dvd, blue-ray, archivos de ordenador (cd-rom), material textual tanto de monografías como de publicaciones seriadas, grabación sonora musical y no musical, así como un pequeño fondo de material proyectable, en vídeo y e-book . Adicionalmente se podrán prestar colectivamente fondos que serán devueltos en la siguiente estancia del bibliobús.

Los fondos estarán formados por diferentes fondos bibliotecarios que giren entorno a los intereses de las poblaciones de la provincia a servir y se organizarán y se presentarán de manera alternativa a la local (CDU). Por ejemplo, todas las personas que quieran información sobre olivar, etc., lo encontrarán en el centro de interés llamado “El Olivar”. En el bibliobús encontraremos los siguientes centros:

- El Olivar: manuales sobre el cultivo, tratamiento, agricultura ecológica, técnicas de cultivo, marketing y ventas, etc.
- Comics y narrativa gráfica: cómic europeo, novela, manga, videojuegos, etc.,
- Escuela de padres: colección sobre psicología, pedagogía, educación, embarazo, preparación al parto y posparto, lactancia, etc.
- Cocina, gastronomía, decoración.
- Guías de viaje, turismo rural, emprendimiento, empoderamiento y desarrollo rural, etc.,
- NTICs: Internet, Ofimática, etc.
- Sección local, en función de la ruta.

Por lo que podemos decir que la selección de las poblaciones que se han incluido dentro del servicio de bibliobús ha sido complicada, además de la orografía de la provincia. Ha obedecido a los criterios y recomendaciones seguidas primando el tamaño de población. Los núcleos seleccionados son los siguientes:

1. Albánchez de Mágina (1198)
2. Aldeahermosa (1014)
3. Carboneros (700)
4. Cortijos Nuevos (953)
5. Escañuela (952)
6. Fuerte del Rey(1360)
7. Fontanar (902)
8. Génave (720)
9. Hornos (683)
10. Higuera de Calatrava (657)
11. Jabalcuz (610)
12. Larva (502)
13. Mogón (1020)
14. Montizón (1904)
15. Monte Lope-Álvarez (734)
16. Noalejo (1895)
17. Noguerones (1122)
18. Sta. Ana (1011),
19. Santiago (1005)
20. Sto. Tomé (2522)
21. Santiago de Calatrava (811)
22. Venta de los Stos (789)
23. Bobadilla, La (888).

Por población estos serían los pueblos a los que les podría corresponder un servicio de bibliobús. Rasgadamente se llega a cubrir el requisito de los 15.000 hab., aunque se cubre si al diseñar las rutas rescatamos a aldeas cuya población baja de los 600 y 400 hab.

Recorridos

Los recorridos abarcarán diversas aldeas, pedanías que se ubican en varias comarcas. Los horarios serán diferenciados para invierno desde el 16 de Septiembre al 14 de Junio y el de verano que será desde el 15 de Junio al 15 de septiembre, ambos incluidos). Las paradas serán de una hora aproximadamente en cada núcleo de población.

Línea 1 de Bibliobús		Ruta VEREDA VERDE (Sierra Segura y Cazorla/S. Mágina)			
Lunes	Martes	Miércoles	Jueves		
Hornos	Montzón	Mogán	Alfaro/S. Mágina		
Cortijos Nuevos	Aldahermosa	Sto. Tome	Noalejo		
Benimar	Venta de los Santos	Larva			
Gérove		Ferriñán			
Línea 2 de Bibliobús		Ruta VEREDA DEL OLIVAR (Sierra de Andújar, Jaén, y Sierra Sur)			
Lunes	Martes	Miércoles	Jueves		
Carboneros	Figueras de	Monte López	Ibáñez		
Fuente del Rey	Calatrava	Alvarez			
Santiago	Santiago de	Bobadilla La	Sta. Ana		
Escabuela	Calatrava	Nombreros			

CONCLUSIONES Y PROPUESTAS

Las conclusiones, han quedado en parte resaltadas en el análisis de puntos fuertes y débiles del informe que se ha presentado. Pero debemos incidir en el tema de la situación laboral. Estamos acostumbrados, los bibliotecarios, a ser un colectivo generoso, y lo demuestra el estudio. Son profesionales municipales acostumbrados a realizar cualquier trabajo que encomiende el Ayuntamiento, y de forma generosa. Estos profesionales, atienden la biblioteca, y a su vez gestionan pistas deportivas, gestionan papeleo múltiple o salen a la calle a buscar usuarios. Son conocedores de la realidad de los Ayuntamientos, instituciones con muchas necesidades urgentes, pagar la luz o el teléfono, la seguridad ciudadana, etc. Pero es la biblioteca, otro servicio más, y como sabemos obligatorio para algunos municipios. Para los municipios menores de 5000 hab., esta situación, el hecho de ofrecer servicio bibliotecario, parece en estos momentos un lujo para el municipio, ya que son servicios no rentables materialmente. Pero preguntémonos, son rentables los libros, el conocimiento para el ser humano, no contestaremos a esta pregunta, todos sabemos la respuesta.

Las bibliotecas, están cumpliendo con una labor social que no está medida, y sin embargo, estos centros acogen situaciones y hechos, ya que el número de usuarios inscritos aumenta.

Es un hecho, en las bibliotecas públicas provinciales ubicadas en las ocho capitales andaluzas se ha incrementado, de media, un 50,6 por ciento entre los años 2007 y 2012, coincidiendo con el desarrollo de la crisis económica, de forma que la cantidad total de personas que han solicitado la tarjeta que les permite usar los servicios de estos centros o que se han dado de alta en sus bases de datos ha pasado en este tiempo de 249.185 a 375.212. Esto también está ocurriendo en las bibliotecas municipales, en el medio rural.

En la misma línea se ha manifestado el director de la Biblioteca de Andalucía, que ha reconocido que en ese centro entran a diario “infinitad” de personas afectadas por la crisis para usar sus aseos o resguardarse del frío o la lluvia.

La “pérdida de poder adquisitivo” de los ciudadanos se ha traducido además, según ha indicado el director general del Libro, en un aumento de los préstamos de libros de texto, así como de DVD y discos compactos de música, “especialmente los fines de semana”, en las bibliotecas públicas de la comunidad. Y esto también está ocurriendo en las bibliotecas rurales.

También el presidente de la Asociación Andaluza de Bibliotecarios, ha resaltado, en declaraciones a Europa Press, el “valor social” de las bibliotecas, que concibe como “elementos clave” en el actual contexto de crisis económica y que, a su juicio, “cada vez más” son “espacios sociales de información, aprendizaje y cultura para todos”.

Por tales cuestiones, sin dudarlo, creemos que necesitamos, hoy más que nunca la cooperación y la colaboración entre instituciones. Desde aquí, hacemos especial mención con este diagnóstico a la Diputación de Jaén, para que presupuestariamente, ayuden a los municipios más necesitados, los menores a 5000 hab.

Sabemos que desde esta Diputación, ya se tuvo una iniciativa por parte de la Jefatura Técnica del Instituto de Estudios Giennenses, para planificar cuestiones bibliotecarios en municipios, iniciativa que no llegó a buen fin. Ahora podría ser el momento para relanzar esta idea.

En el marco en el que nos encontramos, donde la actual ley, prevé una figura supramunicipal, con ejemplos en otras Comunidades Autónomas, y con una ley de Administración Local, pendiente de aprobar en breve, en la que observamos en los proyectos de ley publicados, se otorga a las Diputaciones más competencias, hacemos un llamamiento a la Institución y a los responsables en materia bibliotecaria de las Diputaciones, para que se unan a esta idea de cooperación institucional.

Así pues animamos, el diseño de un plan bibliotecario provincial, en el que las desigualdades sociales, evidentes en los municipios más pequeños, puedan ser mejoradas, y sobre todo, al no cierre de las bibliotecas o a subsistir en condiciones precarias.

Este modelo, servirá al Grupo Área de Trabajo 4: Análisis y prospectiva de las bibliotecas en Andalucía de la AAB, para futuros diagnóstico bibliotecarios.

BIBLIOGRAFÍA

MARTÍN OÑATE, A., (1990). *Consideraciones sobre el servicio de bibliobuses dentro de un sistema de lectura pública*. En: Libro Andaluz, nº 2, verano 1990. Pag. 28-33.

El servicio de bibliobús. Pautas básicas para su funcionamiento. Madrid: Ministerio de Educación, Cultura y Deporte. Secretaria de Estado de Cultura. Dirección General del Libro, Archivo y Bibliotecas, 2002.

IFLA. Pautas sobre Bibliotecas Móviles, 2010.

United States National Bookmobile Guidelines.

Informe de necesidades de Centro Provincial Coordinador de Bibliotecas. Archivo Diputación Prov. Jaén. Exp. 1787/9.

COLOMER, T. “La lectura en los proyectos de trabajo”. En A. Camps. *Secuencias didácticas para aprender a escribir*.- Barcelona: Crao, 2003.

COLOMER, T. “Enseñar a leer, enseñar a comprender” [en línea]. España: Ministerio de Educación y Ciencia /Celeste Ediciones, 1996. Disponible en: <http://lecturasobrelectura.blogspot.com.es/2010/06/ensenar-leer-ensenar-comprendercolomer.html> [Consulta: 10 sept. 2013]

“Bibliotecas y escuelas: retos y desafíos en la sociedad del conocimiento” / Coordinadores Elisa Bonilla Rius, Daniel Goldin Halfon y Ramón Salaberria Lizarazu. México, Barcelona: Océano travesía, 2008.

MILIAN, M. (1995). “Una exposición de poesía: poemas para leer y comprender, para decir, para mirar, para jugar”. *Aula de Innovación Educativa*, núm. 38 (29-33).

MARINA, José Antonio: *La magia de leer*. Barcelona: Random House Mondadori, 2005.

CASSANY, Daniel: “Prácticas letradas contemporáneas: claves para su desarrollo” [en línea]. En 1º Congreso de leer.es. España: Ministerio de Educación Cultura y Deportes; 2009. Disponible la conferencia y documentos en web: <http://www.leer.es/wp-content/uploads/webcast/pagina02.html> [Consulta: 10 sept. 2013]

“Guía para la elaboración de un Plan Municipal de Fomento de la Lectura” [en línea]. Salamanca: Departamento de Análisis y Estudios Fundación Germán Sánchez Ruipérez, 2010. Disponible en: http://www.bibliotecaspublicas.info/hhs/guia_PMFL.pdf [Consulta: 10 sept. 2013]

“Congreso e-duca acerca a los docentes a la innovación” (7º, 2013, Peñaranda de Bracamonte (Salamanca)) [en línea]- Peñaranda de Bracamonte (Salamanca):

- Fundación Germán Sánchez Ruipérez .Centro Internacional de Tecnologías Avanzadas (CITA), 2013. Disponible en: <http://www.canallector.com/docs/599/El-VII-Congreso-e-duca-acerca-a-los-docentes-a-la-innovacion> [Consulta: 25 ag. 2013]
- “Planes de fomento de la lectura en Andalucía, 2009” [en línea]/ Dirección, Hilario Hernández. Peñaranda de Bracamonte (Salamanca): Fundación Germán Sánchez Ruipérez; Marzo 2010. Fundación Germán Sánchez Ruipérez, 2013. Disponible en: http://www.bibliotecaspublicas.info/hhs/pfl_andalucia2009.pdf [Consulta: ag. 2013]
- “Cinco consejos prácticos para reinventar la profesión de bibliotecario en el día a día” [en línea]. Disponible en: http://www.fundaciongsr.com/blog_detalle.php?id=669#sthash.DRDC614P.dpuf [Consulta: ag. 2013]
- “Nueve usos de la realidad aumentada en bibliotecas” [en línea]. En http://www.fundaciongsr.com/blog_detalle.php?id=547#sthash.lrZDPE0W.dpuf [Consulta: sept. 2013]
- “Blog de la Biblioteca Municipal de Baños de la Encina” [en línea]. Disponible en: <http://bibliotecabanosdelaencina.blogspot.com.es/> [Consulta: 15 de sept. 2013].
- “Blog de la Biblioteca Municipal de Arroyo del Ojanco” [en línea]. Disponible en: <http://guadalbibliotecaarroyo.blogspot.com.es/p/animacion-la-lectura.html> [Consulta de 3 de sept. 2013]
- “Blog de la Biblioteca Municipal de Torreperogil” [en línea]. Disponible en: <http://bibliotecatorreperogil.blogspot.com.es> [Consulta de 5 de sept. 2013]
- Las bibliotecas públicas en España: dinámicas, 2001-2005, 2008 [en línea]. Disponible en: <http://www.bibliotecaspublicas.info/> [Consulta: 1.08.2013]
- Las bibliotecas públicas en España, una realidad abierta, 2001[En línea]. Disponible en: <http://www.bibliotecaspublicas.info/> [Consulta: 22.08.2013]
- Observatorio de la Lectura en Andalucía. [En línea]. Disponible en: <http://www.bibliotecaspublicas.info/> [Consulta: 09.07.2013]
- INE. [En línea]. Disponible en: <http://www.ine.es/> [Consulta: 26.08.2013] Ley 16/2003 de 22 de diciembre, del Sistema Andaluz de Bibliotecas y Centros de Documentación.