

Hacia dónde vamos

- El Consorcio de Bibliotecas Universitarias Andaluzas.
MIGUEL DUARTE BARRIONUEVO
- La titulación de Biblioteconomía y Documentación y las bibliotecas andaluzas: que veinte años no son nada.
JAVIER LÓPEZ GUJÓN y JOSEFINA VILCHEZ PARDO
- Planteamientos generales del sistema bibliotecario andaluz y perspectivas de futuro para los estudiantes de Biblioteconomía y Documentación.
JUAN DE DIOS FERNÁNDEZ GIANZO,
ELVIRA RODRÍGUEZ DE LA HERA y CRISTINA ALFÉREZ CANTAL
- La biblioteca pública vista por un usuario.
GERARDO PEDRÓS PÉREZ
- Bibliotecas públicas en Andalucía: atreverse a inventar
ANGELINA DELGADO LIBRERO
- La AAB: presente y futuro.
COMISIÓN DIRECTIVA DE LA AAB
- Una mirada externa: Entrevista a Maja Berndtson, directora de los servicios bibliotecarios de Helsinki.
M^a CARMEN GÓMEZ VALERA

El Consorcio de Bibliotecas Universitarias Andaluzas

MIGUEL DUARTE BARRIONUEVO

Director de la Biblioteca de la Universidad de Cádiz

Director Técnico del CBUA

I. INTRODUCCIÓN

La expansión que los consorcios han tenido fuera de los Estados Unidos durante la década de los 90 del siglo pasado suele asociarse a una nueva fase de expansión y desarrollo de la cooperación bibliotecaria basada en nuevas variables derivadas, a su vez, del auge de las tecnologías de la información y la comunicación.

Si los tiempos de crisis son el período previo necesario para visualizar una nueva forma de convertir conocimientos previos en nuevos descubrimientos científicos –como diría Khun–, es posible que la construcción de consorcios haya sido la respuesta de las bibliotecas a la crisis provocada por la distorsión del mercado de la información durante las dos últimas décadas del siglo pasado y a la desestabilización provocada por las tecnologías de la información en contenidos, accesos, distribución, almacenamiento... de la información.

Los procesos de construcción de consorcios pueden examinarse desde una perspectiva ecológica, combinando perspectiva histórica, desarrollo económico y estructura social. Esta aproximación permite establecer tres niveles de análisis –individual, grupal y organizacional– sobre los que construir un *modelo interorganizacional*, más allá de las organizaciones que lo componen.

La fase embrionaria finalizaría cuando se toma conciencia de que no es posible existir aisladamente y se desarrollan estrategias de colaboración y cooperación entre organizaciones en una compleja red de relaciones. A esta seguiría una fase de tensiones varias, tanto internas (derivadas de quién y cómo ejerce el liderazgo, por ejemplo) como externas (conforme el consorcio va creciendo, crecen exponencialmente las expectativas de los usuarios y las exigencias de los miembros consorciados). Se alcanzaría la madurez cuando el consorcio adapta sus objetivos trabajando armónicamente las relaciones de su entorno, distinguiendo entre qué es y qué no es apropiado a las necesidades del conjunto del sistema, más allá de los componentes individualmente considerados.

Mayor capacidad de dinamismo, rápidas respuestas al mercado, optimización de recursos, posibilidad de ingresos financieros adicionales, estructuras organizativas más o menos pesadas... componen las características de los Consorcios consolidados.

Un análisis rápido del ciclo de vida del Consorcio de Bibliotecas Universitarias de Andalucía (CBUA, en lo sucesivo) desde esta perspectiva permite comprobar que está en una fase de crecimiento y maduración y, como veremos en las páginas que siguen, asegurar que la consolidación será posible en un futuro próximo.

2. ORÍGENES

2.1 Una nota histórica

Como en casi todas las acciones cooperativas realizadas en España, el origen del CBUA hay que buscarlo en la voluntad de los profesionales bibliotecarios andaluces y en la capacidad de diálogo y acuerdo en cuestiones relevantes, para mejorar la eficiencia del sistema bibliotecario de nuestras universidades y aunar las necesarias voluntades políticas para materializar un proyecto sólido con visión de futuro.

A ello se añade, el convencimiento de los representantes políticos de las Universidades de que “[solo] trabajando de forma conjunta podrán [las universidades] asumir de forma más eficaz los objetivos que les son propios”, voluntad de cooperación claramente manifiesta en el documento fundacional del CBUA¹.

Es necesario remontarse a 1998 para localizar el origen del CBUA, cuando los Vicerrectores con competencias sobre las bibliotecas organizan una Comisión Delegada de Directores de las Bibliotecas Universitarias, presidida por el Vicerrector de Investigación de la Universidad de Sevilla, para determinar vías de cooperación que cristalizan en una serie de acuerdos y acciones a emprender para el conjunto del sistema bibliotecario andaluz (adquisición del mismo sistema de gestión de bibliotecas para todas las bibliotecas, la elaboración de un catálogo de recursos de información electrónica disponibles en las bibliotecas, etc.).

No es hasta 2001, sin embargo, cuando los rectores firman el Convenio que regula la creación del Consorcio y se constituye el Consejo de Gobierno para su puesta en marcha. Así mismo, el Consejo de Gobierno se reúne de forma regular, se acuerda el modelo de reparto de gasto en recursos de información, se dotan los cargos de Presidente y Director Técnico en funciones, se obtiene financiación adicional de la Junta de Andalucía y se cierra un contrato con Elsevier para Science Direct (2001-2004).

1. Convenio para la constitución de un Consorcio de las Universidades de la Comunidad Autónoma andaluza para la cooperación bibliotecaria, firmados por los rectores de las 10 Universidades públicas de Andalucía el 23 de Marzo de 2001

En 2002, se aprueban los Estatutos del CBUA y se confirman los puestos de Presidente y Director Técnico. Se definen los programas de gasto e inversión y se aprueban una serie de Proyectos para el periodo 2002-2004.

Durante el período 2003-2004, el CBUA ha cristalizado en un organismo sólido, que desarrolla políticas que contribuyen a mejorar la eficiencia de la docencia y la investigación en la Comunidad andaluza y que desarrolla programas de carácter transversal para el conjunto del sistema universitario andaluz, que permiten a nuestras bibliotecas ofrecer nuevos y mejores servicios.

2.2 Misión y Objetivos

La misión del CBUA aparece claramente definida en el documento fundacional. Potenciar la cooperación entre las bibliotecas universitarias andaluzas, sobre tres ideas básicas: mejorar el aprovechamiento de los recursos económicos, dar mayor accesibilidad a los recursos compartidos y facilitar el uso compartido de las tecnologías de la información y las comunicaciones.

Se define igualmente un conjunto de objetivos políticos a alcanzar:

- a) Crear, gestionar y difundir el catálogo colectivo de las bibliotecas del Consorcio, de manera que se incremente la efectividad de la investigación y de la enseñanza al aumentar los recursos bibliotecarios disponibles de forma inmediata.
- b) Mejorar el acceso de la comunidad universitaria integrada en el Consorcio y de la sociedad en general a las colecciones documentales existentes a través de la información bibliográfica y del préstamo interbibliotecario.
- c) Mejorar los servicios bibliotecarios existentes y ahorrar costes en la catalogación, al compartir recursos ya existentes, especialmente registros bibliográficos y de autoridades.
- d) Promover planes de cooperación, servicios bibliotecarios conjuntos, la adquisición compartida de recursos y la conexión a redes nacionales e internacionales.
- e) Experimentar y fomentar la aplicación de nuevas tecnologías de la información a los servicios bibliotecarios y potenciar la formación del personal que trabaja en las bibliotecas.
- f) Fomentar y colaborar en otras iniciativas que surjan de cooperación interbibliotecaria y de catálogos colectivos, especialmente en el ámbito andaluz.

2.3 Los Estatutos

[\[http://cbua.upo.es/\]](http://cbua.upo.es/)

El CBUA es una entidad de derecho público y se rige por unos Estatutos aprobados en el año 2002; tiene personalidad jurídica propia para el cumplimiento de sus finalidades y puede realizar actos de administración o de disposición de bienes, firma

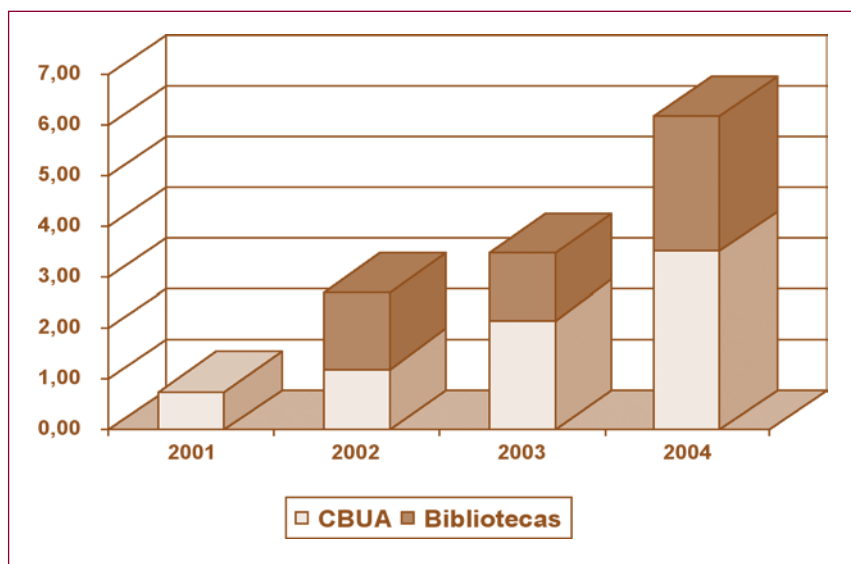
de contratos y, en general, todos los actos necesarios para alcanzar, de acuerdo con la legislación aplicable en cada supuesto, los objetivos que establecen los Estatutos.

Los Estatutos consolidan el carácter virtual del CBUA, al declarar que “tendrá su sede en la Universidad cuyo Rector (o Vicerrector delegado) ejerza la Presidencia del mismo”.

La toma de decisiones está estructurada en los Estatutos del CBUA y se rige por los órganos siguientes:

- a) Presidente del Consorcio.
- b) Consejo de Gobierno.
- c) Comisión Técnica.
- d) Dirección Técnica.

2.3.2 Financiación



Las actividades del CBUA se financian con las aportaciones de las propias universidades y de la Junta de Andalucía, a través de la Secretaria General de Universidades.

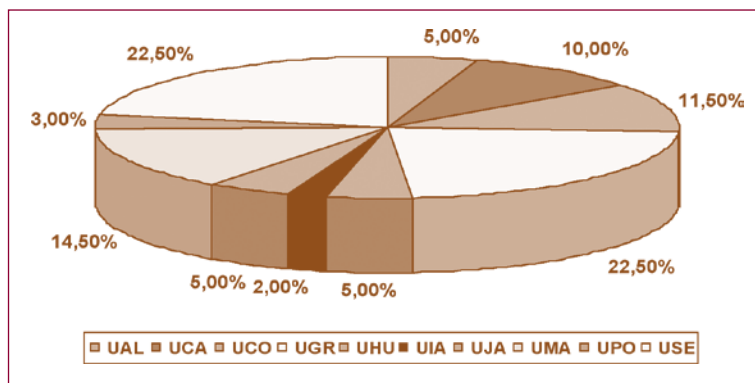
El presupuesto del CBUA ha evolucionado en la forma que aparece reflejada en el Gráfico 1, alcanzando una cifra cercana a los 7.000.000€ para el año 2004.

Se desarrollan programas de gastos compartidos (la adquisición de colecciones de revistas por editores y servicios de información) y programas de gastos propios, que se financian en su totalidad con cargo al presupuesto del consorcio (bases de datos e inversiones en tecnologías de la información).

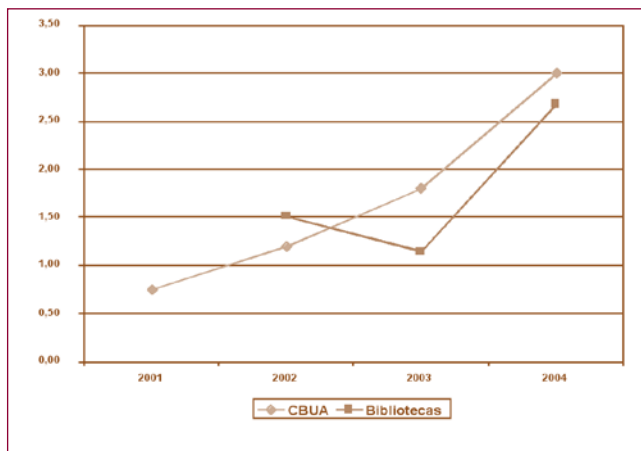
Para los programas de gasto compartido, se ha establecido un modelo de reparto del gasto en el que el CBUA aporta una media del 25%. Cada universidad realiza una aportación porcentual obtenida de la media de una cesta de indicadores.

- Porcentaje de participación en el Plan Andaluz de Investigación (PAI).
- Tamaño de la colección bibliográfica.
- Número de suscripciones de revistas en papel.
- Número de usuarios potenciales.
- Presupuesto total de gastos centralizados a través de la biblioteca.

Se refleja en el gráfico siguiente:



Este modelo equitativo de reparto del gasto en recursos de información electrónica ha permitido construir una importante biblioteca electrónica de referencia para la investigación, facilitado por el hecho de no soportar cuotas de participación o gastos de Capítulo I. El aporte financiero de las Universidades se realiza exclusivamente para gastos en recursos de información. El gráfico III muestra la evolución comparada del mismo:



2.3.3 Ideas, Políticas, Programas

Un conjunto de ideas clave, asumidas tanto en el seno del Consejo de Gobierno como en la Comisión Técnica, están en la base del proceso de construcción del CBUA:

- 1) Construir un Consorcio con una estructura administrativa ligera y sin estructura organizativa propia, asumiendo que las plantillas de las propias bibliotecas proporcionan soporte administrativo y técnico a las tareas consorciadas.

Esta aparente debilidad, que aleja al CBUA de los modelos habituales de Consorcios europeos, ha permitido desarrollar una estructura de organización distribuida.

Derivado de lo anterior, el CBUA no cuenta con personal específico para el desarrollo de proyectos, sino que se abordan aquéllos que potencialmente puedan ser resueltos con los recursos humanos que cada universidad aporta. Esto ayuda a evitar el voluntarismo y a que los proyectos se acometan con absoluto realismo, en cuanto a recursos y tiempos de ejecución.

Esto permite aprovechar el potencial que cada Biblioteca tiene individualmente y hacer una asignación de los diferentes proyectos en función de los puntos fuertes que cada biblioteca proporciona al sistema.

- 2) Política de adquisiciones basada en la equidad y en el reparto solidario del gasto en recursos
 - Dotar de una biblioteca digital básica para la investigación, construida a partir del análisis de las necesidades a través de las revistas y editores más citados. Los editores más citados en las publicaciones de investigadores

pertenecientes a las Universidades andaluzas han conformado el núcleo sobre el que definir prioridades en la contratación.

- Nivelar el volumen de recursos de información accesibles para todas las Universidades, partiendo de la idea de que las necesidades de cualquier investigador son las mismas en cada una de las universidades y que el sistema debe proporcionar las mismas oportunidades a todos los investigadores.

En este sentido, la política de adquisiciones del CBUA ha introducido elementos con un fuerte componente de equidad y solidaridad en el sistema, facilitando una política de redistribución de los recursos económicos, al facilitar –con el modelo de reparto del gasto– que las bibliotecas con menor capacidad financiera, sean las que reciban un mayor beneficio.

El efecto inducido de esta política sobre los presupuestos de cada biblioteca, es triple:

- Inyecta presupuestos adicionales al conjunto del sistema con una relación coste/beneficio extremadamente eficiente y positiva, en cuanto a que el coste consorciado es menor al coste pagado individualmente por cada biblioteca (en aquellos casos en los que los productos ya eran adquiridos por alguna biblioteca de forma individual) y a la política de negociación de contratos a medio/largo, con incrementos anuales inferiores al 10%
- Permite redistribuir el gasto presupuestario local en las bibliotecas de mayor tamaño (que ya disponían de la mayoría de los recursos contratados por el consorcio) o en aquellas con tradición de políticas de adquisición centralizada, con una ratio coste/eficacia ajustada.
- Ha permitido incrementar de manera considerable el volumen de información para las bibliotecas de más reciente construcción a un coste que difícilmente sería soportable de manera individual.

3) Priorizar el conjunto de programas cooperativos definidos en el documento fundacional:

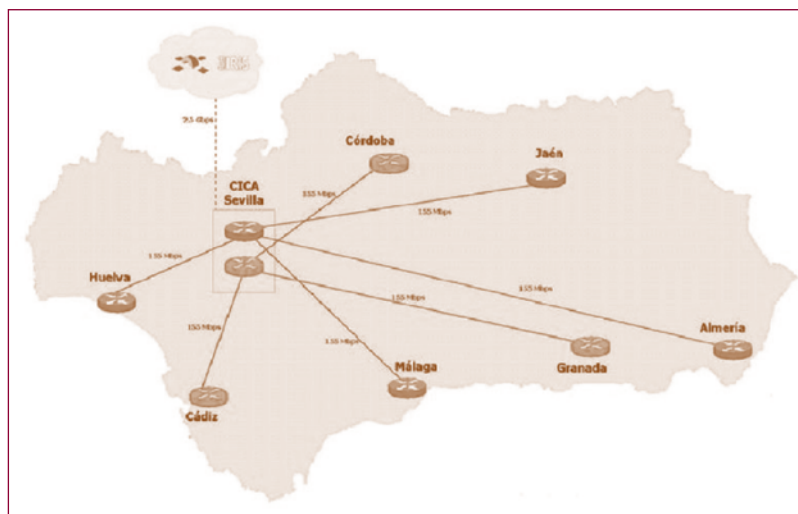
- a) Catálogo colectivo que aglutine todos los recursos de información disponibles.
- b) Acceso compartido a bases de datos bibliográficas y a los recursos compartidos.
- c) Potenciación del servicio de préstamo interbibliotecario (que facilitará el acceso directo a los recursos bibliográficos y documentales y una racionalización de las adquisiciones bibliográficas).
- d) Formación del personal de las bibliotecas y de los usuarios de las mismas, para facilitar el intercambio de experiencias y el aprovechamiento común

de los programas de formación de todas y cada una de las instituciones implicadas.

- e) La promoción de planes cooperativos para la adquisición compartida de recursos de información, la conexión a redes nacionales e internacionales y especialmente el desarrollo de la biblioteca electrónica.

3. TECNOLOGÍA DE LA INFORMACIÓN

Con una inversión superior al millón de euros en los dos últimos años, constituye la segunda partida de gasto del CBUA y una apuesta decidida por añadir valor a la apuesta realizada por las Universidades en la implementación de Millenium para la gestión de las bibliotecas.



Esquema de interconexión de las universidades la Red RICA

3.1 Sinergias con el sistema andaluz de investigación: la red RICA²

A lo largo del territorio andaluz, la Red Informática Científica de Andalucía, integrada en RedIris, ofrece una serie de puntos de acceso que permiten la conexión de cualquier centro a la red. La red es gestionada y coordinada por el Centro Informático Científico de Andalucía (CICA), que además ofrece acceso a servicios distribuidos a nivel global.

2. Una revisión de las fases de desarrollo de la red y los cambios previstos puede verse en <http://www.cica.es/comu/enlaces-RICA.es.html#ethernet>

La red, que se encuentra en proceso de transformación, facilita la interconexión entre las Universidades con líneas de alta velocidad, de acuerdo al esquema representado en el gráfico IV. El CICA proporciona al CBUA servicios de hosting de recursos de información y bases de datos y administra y mantiene el servidor central que soporta el Sistema InnReach, que gestiona el Catálogo Colectivo.

3.2 Tecnologías para la organización del trabajo

De acuerdo a la filosofía de consorcio virtual, con una estructura técnica y administrativa distribuida, el CBUA ha diseñado una *Intranet* para facilitar el trabajo distribuido con herramientas y sistemas que permiten el trabajo cooperativo y la comunicación virtual.

- BSCW™ es una plataforma para soporte de trabajo cooperativo, para proveer espacios de trabajo compartido a través de Internet. Tiene diversas herramientas integradas que permiten diseñar espacios donde trabajar en común: espacio para almacenar documentación, control de versiones, control de seguridad y acceso a los espacios de trabajo, sistemas de comunicación entre los usuarios, calendarios compartidos, alertas configurables para avisar de los eventos que vayan ocurriendo, etc... El sistema está diseñado para que sea autogestionado por los propios grupos
- TAVIRA™ [<http://tavira.uca.es/cbua>] es una aplicación desarrollada por los servicios de informática de la Universidad de Cádiz que permite la creación, mantenimiento y utilización sencilla de tableros virtuales de anuncios. Es el sistema de comunicación de información utilizado por el CBUA para distribuir la información pertinente a proveedores, licencias, novedades, etc., entre las bibliotecas.

3.3 Tecnologías para la organización del catálogo colectivo y la circulación de documentos

La arquitectura del catálogo colectivo se ha construido sobre la base de un sistema INN-Reach™, alojado en un servidor central, y los sistemas Millenium™, que soportan los catálogos colectivos locales de cada una de las bibliotecas universitarias andaluzas.

3.3.1 Funcionalidad Catálogo Colectivo

El catálogo se actualiza permanentemente en tiempo real con los catálogos locales de cada una de las Universidades y realiza las funciones:

- El catálogo colectivo regional.
- Las funciones de circulación de documentos y préstamo interbibliotecario.
- La consulta de todos los usuarios, que acceden directamente al catálogo colectivo regional y pueden generar sus peticiones de préstamo interbibliotecario directamente a la biblioteca andaluza que tenga el documento.

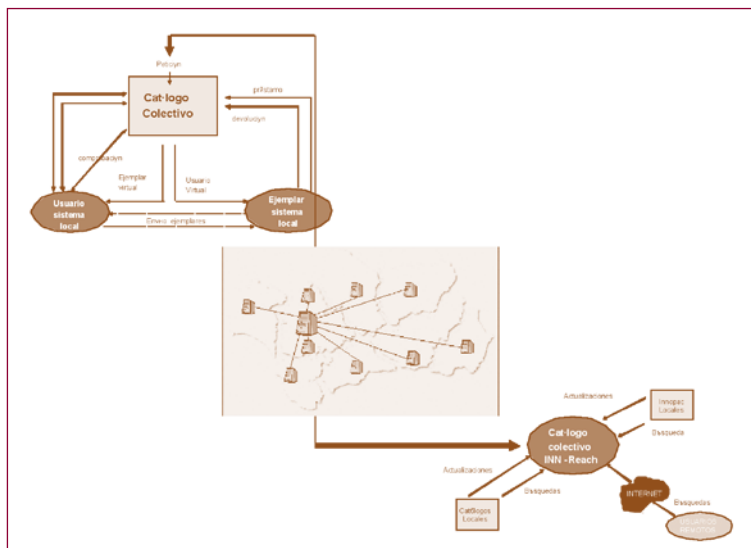
El software de INN-Reach está basado en una base de datos combinada de todas las bibliotecas participantes. Este catálogo INN-Reach está construido y mantenido en tiempo real, con sistemas Innopac locales que contribuyen automáticamente actualizando la base de datos con la aportación de nuevos registros.

Cada participante tiene acceso a la base de datos común formada por los registros de todas las bibliotecas. La base de datos contiene información bibliográfica, de holdings y la disponibilidad de ejemplares.

Además de los programas estadísticos estándares, el administrador del sistema del catálogo INN-Reach central tiene programas especializados para monitorizar el status de la base de datos. Estos incluyen un programa de monitorización que visualiza el número de registros enviados, modificados o borrados desde cada biblioteca durante las últimas 24 horas. El informe da datos sobre cada categoría de transacción y sobre cada institución. El sistema genera un aviso si durante un período de tiempo no se producen actualizaciones, indicando cuál puede ser el problema y desde qué institución se ha producido el corte de la transmisión de datos.

3.3.2 Funcionalidad Circulación

Permite a los usuarios de una biblioteca miembro llevarse en préstamo materiales de otra biblioteca. Los usuarios realizan sus peticiones sobre el propio Catálogo INN-Reach. El software de circulación INN-Reach posee todas las funcionalidades necesarias para realizar transacciones completas de préstamos, incluyendo la creación de registros de ejemplares y de usuarios en los correspondientes sistemas locales.



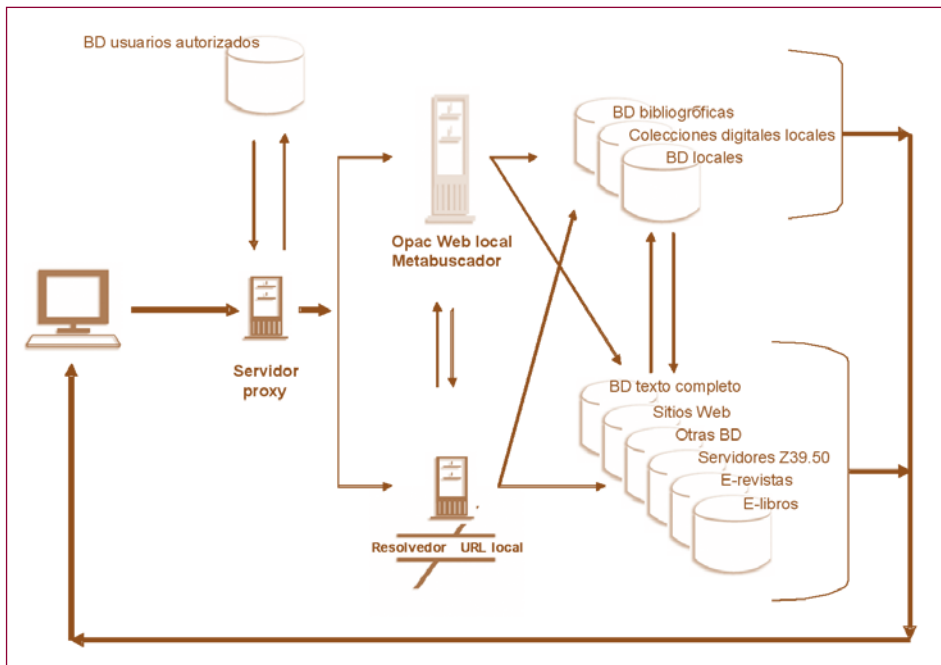
Arquitectura del catálogo colectivo y circulación en el sistema INN-Reach (elaboración propia)

3.4 Tecnologías para el acceso y la autenticación de usuarios

Sobre la base de un conjunto de productos de Innovative Interfaces Inc, el CBUA ha organizado una arquitectura que facilita el acceso, integrado desde el OpacWeb local de cada biblioteca, al conjunto de recursos de información, tanto a las colecciones propias bibliográficas y no bibliográficas, como a cualquier tipo de recursos accesible en entornos Web. En este sentido, desde catálogos de bibliotecas vía Z39.50 hasta colecciones de imágenes, archivos multimedia, bases de datos de agregadotes, etc.

Permite al usuario, de una manera muy amigable, seleccionar el conjunto de recursos a los que quiere acceder e integra la búsqueda en las herramientas de gestión del sistema Millenium.

El sistema está soportado por tres componentes: autenticación de usuarios (Web Access Management™), metabuscador (MetaFind™) y resolvidor de enlaces contextuales basados en el estándar OpenURL (WebBrigdge™), estructurados en la manera en que se muestra en el gráfico siguiente.



Arquitectura de acceso a contenidos del CBUA (elaboración propia)

4. MAPA DE PROYECTOS (2000-2004)

Desde el año 1999, las universidades públicas de Andalucía han trabajado decididamente en la constitución de un marco cooperativo para la prestación de servicios de biblioteca. Al mismo tiempo que se desarrollaba el marco normativo, se alcanzaban acuerdos con los principales proveedores de información electrónica. Estos acuerdos han permitido aumentar sensiblemente el volumen de información electrónica de que disponen los miembros de la comunidad universitaria andaluza, (datos de revistas) y garantizar que docentes/investigadores/alumnos de cualquiera de las universidades públicas acceden a un nivel de información igual para todas.

Tras este período en el que el Consorcio ha demostrado ser extremadamente beneficioso para la Comunidad Universitaria, el CBUA ha estructurado un plan de trabajo para el período 2002-2004, que supone una fase de maduración y consolidación del mismo. Clarificando su visión y líneas de desarrollo estratégico en las siguientes áreas clave:

- Explotar los recursos documentales del conjunto de las universidades andaluzas en beneficio de toda la comunidad universitaria.
- Contribuir a mejorar la calidad de los servicios que prestan las bibliotecas de las universidades andaluzas.
- Jugar un papel activo en el ámbito de la educación superior andaluza ante las diferentes instituciones y organismos, incrementando la presencia de las bibliotecas universitarias.
- Desarrollar entornos virtuales de gestión para facilitar la participación de todas las bibliotecas y agilizar la toma de decisiones.
- Colaborar con otras organizaciones de ámbito nacional e internacional con objetivos similares.

El mapa de proyectos ejecutados por el CBUA hasta 2004, se estructuran en torno a 4 ejes: Imagen y Comunicación, Acceso y disponibilidad de la Información, Desarrollo de contenidos propios y construcción de la Biblioteca Electrónica de Andalucía

1. Espacio Virtual de Trabajo

[\[http://jazmin.upo.es/pub/bscw.cgi/\]](http://jazmin.upo.es/pub/bscw.cgi/)

La complejidad, diversidad y extensión de nuestra comunidad, ha hecho necesaria la organización de un entorno virtual de gestión, a partir del uso de tecnologías de trabajo compartido. Estructurado como auténtica *Intranet* del CBUA, facilita el acceso a documentos útiles para todos los miembros (actas de las reuniones, normativa, licencias, contratos, etc.), así como los documentos de trabajo de los diferentes grupos.

Soportado por la Biblioteca de la Universidad Pablo de Olavide, permite aprovechar las capacidades y conocimientos de todas las bibliotecas universitarias de Andalucía en beneficio del conjunto.

2. Proyecto del Catálogo colectivo

[\[http://cbua.cica.es\]](http://cbua.cica.es)

Concluida la primera fase en Noviembre de 2004, ha sido el proyecto de mayor envergadura desarrollado por el CBUA y ha representado un esfuerzo colectivo de las bibliotecas universitarias andaluzas durante el ultimo año y medio.

Ha cubierto varias etapas con el diagnóstico y análisis de la situación de los catálogos individuales; definición de contenidos; creación, instalación y mantenimiento; estandarización y normalización, para su construcción han trabajado dos grupos diferentes con la participación de todas las bibliotecas.

Un grupo de 8 personas coordinadas por la Biblioteca de la Universidad de Sevilla ha desarrollado la definición, parametrización del sistema y construcción del catálogo.

Un grupo de 8 personas coordinadas por la Biblioteca de la Universidad de Granada ha trabajado en la normalización de los registros y la adecuación de las políticas catalográficas locales

El catálogo cuenta en la actualidad con algo más de 1.500.000 registros bibliográficos y 1.900.000 ejemplares pertenecientes a las Bibliotecas universitarias de Cádiz Granada, Málaga, Sevilla y Pablo de Olavide.

Durante 2005 está prevista la incorporación de los registros y ejemplares del resto de Universidades, así como la puesta en marcha de la circulación de documentos.

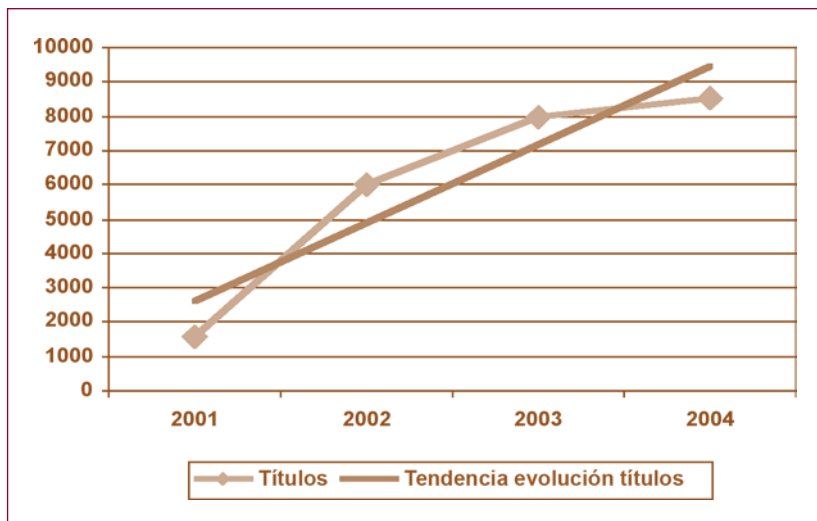
Sobre la base del catálogo colectivo se estructuran los proyectos de organización de contenidos propios, en fase de definición (tesis, publicaciones de las universidades andaluzas, etc.)

3. Biblioteca Electrónica de Andalucía

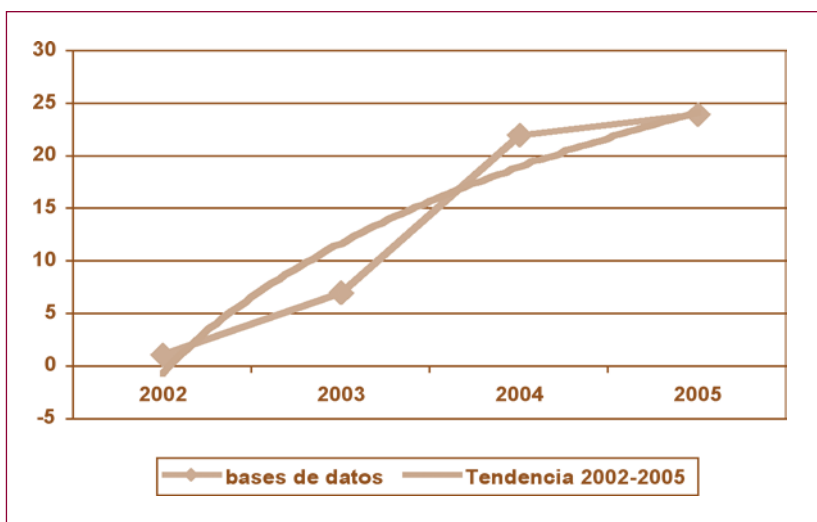
La construcción de la BEA representa el mayor esfuerzo económico realizado por el Consorcio y ha mantenido una línea de crecimiento sostenido de los recursos desde 2001, tanto en revistas como en bases de datos.

Atendiendo a los criterios anteriormente mencionados de adquirir recursos en función del uso realizado por los investigadores andaluces, la oferta de títulos de revista la oferta ha pasado de unas 1.500 a algo más de 8.000 durante 2004. Las

previsiones para 2005, permiten asegurar que la oferta de títulos se incrementará con nuevas colecciones.



Tendencia similar ha seguido la evolución de las bases de datos, con los que se ha intentado equilibrar la oferta hacia aquellas áreas menos cubiertas por los editores de revistas, especialmente en el campo de las humanidades y las ciencias sociales.



La siguiente tabla recoge la totalidad de los recursos que componen la biblioteca electrónica del CBUA

2001	2002	2003	2004	2005
Elsevier	Elsevier	Elsevier	Elsevier	Elsevier
	Ideal- Academic Press	Ideal	Academic Press	Academic Press
	Kluwer Online Journal	Kluwer Online Journal	Kluwer Online Journal	Kluwer Online Journal
	IEEE	IEEE	IEEE	IEEE
	Springer	Springer	Springer	Springer
	Wiley InterSciencie	Wiley InterSciencie	Wiley InterSciencie	Wiley InterSciencie
		Blackwell Synergy	Blackwell Synergy	Blackwell Synergy
			ProQuest	ProQuest
			PCI Full Text	PCI Full Text
				LWW
BASES DE DATOS				
	Web of Knowledge	Web of Knowledge	(1)	Scopus
		WestLaw (Aranzadi)	WestLaw (Aranzadi)	WestLaw (Aranzadi)
		EBBO	EBBO	EBBO
		Literature Online	Literature Online	Literature Online
		SCiFinder Scholar	SCiFinder Scholar	SCiFinder Scholar
		Lexis-Nexis	Lexis-Nexis	Lexis-Nexis
		PsyArticle	PsyArticle	PsyArticle
			Abi Global Plus	Abi Global Plus
			PCI Full Text	PCI Full Text
			Cab Abstracts	Cab Abstracts
			Eric	Eric
			Food Science and Technology Abstracts	Food Science and Technology Abstracts
			Francis	Francis
			Historical abstracts	Historical abstracts
			Inspec	Inspec
			Mathsci	Mathsci
			Medline plus text	Medline plus text
			MLA	Mla
			NTIS	Ntis
			Patrología Latina	Patrología Latina
			Periodicals Contents Index	Periodicals Contents Index
			Psycinfo	Psycinfo
			Compendex	Compendex
LIBROS ELECTRÓNICOS				
	EBBO	EBBO	EBBO	EBBO
	IEEE	IEEE	IEEE	IEEE
		LION	LION	LION
		Lecture Notes Computer Science	Lecture Notes Computer Science	Lecture Notes Computer Science
		LN Mathematical Science	LN Mathematical Science	LN Mathematical Science
				e-libro

5. LA MADUREZ (2005-...)

Entre 2001 y 2004, la capacidad de crecimiento del CBUA ha provocado un incremento exponencial de las expectativas de nuestros usuarios. En este tiempo, el Consorcio se ha posicionado como institución fuerte entre los diferentes agentes del mercado de la información,

Se alcanzará la madurez cuando el Consorcio adapte sus objetivos trabajando armónicamente las relaciones de su entorno. El entorno viene marcado por los cambios que va a provocar el Espacio Europeo de la Enseñanza Superior y por la competitividad que se está generando en el mercado de la educación. ¿Es posible competir y cooperar al mismo tiempo?

En el difícil equilibrio entre la cooperación y la competencia que se dibuja a medio plazo, el CBUA se percibe como motor de cambios organizativos y estructurales, estratégicos para la supervivencia de las propias bibliotecas, si se abre paso a la construcción de un modelo sistémico interorganizacional, que agregue elementos dispersos y permita a cada uno de sus miembros especializarse en el usuario.

Como escribe Tommaso Giordano, está en juego el papel a representar en la Sociedad de la Información.

REFERENCIAS

CONSORCIOS DE BIBLIOTECAS. Cádiz: Servicio de Publicaciones, 1998

INFORMATION TECHNOLOGIES AND LIBRARIES, ha editados números especiales sobre Consorcios en USA (1998) y resto del mundo (1999 y 2000)

PNINA SHACHAF, "Nationwide Library Consortia Life Cycle". *Libri*, vol. 53, 2003, p. 94-102

GIORDANO Tommaso, *Library Consortium Models in Europe: a Comparative Analysis*. Alexandria 14 (1) 2002, p.41-52.